

Multi-Gyn® ActiGel 2IN1



DE BITTE LESEN SIE DIESE GEBRAUCHSANWEISUNG VOR DER ANWENDUNG VON MULTI-GYN ACTIGEL 2IN1 SORGFÄLTIG DURCH UND BEWAHREN SIE DIESE ZUM NACHLESEN AUF.

Multi-Gyn ActiGel 2in1 ist ein zweifach wirksames Gel, um bakterielle Vaginose (BV) zu behandeln und den vaginalen pH-Wert und die Vaginalflora wiederherzustellen.

- Stoppt unangenehmen Geruch, abnormalen Ausfluss, Irritationen und Juckreiz
- Lindert die Symptome nach der 1. Anwendung
- Stellt den vaginalen pH-Wert und die Vaginalflora wieder her
- Hat eine sofortige beruhigende Wirkung
- Basierend auf natürlichen Inhaltsstoffen

Indikationen

Multi-Gyn ActiGel 2in1 ist ein zweifach wirksames Gel, das klinisch geprüft ist, um bakterielle Vaginose (BV) zu behandeln und den pH-Wert für eine gesunde Vaginalflora wiederherzustellen. Es lindert die Symptome von BV nach der ersten Anwendung.

Dieses Produkt ist nicht für die Behandlung von sexuell übertragbaren Krankheiten bestimmt.

Inhalt der Packung

50ml Multi-Gyn ActiGel 2in1 Tube + Applikator + Gebrauchsanweisung

Anleitung zur Anwendung

- Zur Behandlung von BV mit unerwünschtem Ausfluss und/oder unangenehmen Geruch, verwenden Sie eine ausreichende Menge von Multi-Gyn ActiGel 2in1 in der Vagina mindestens zweimal täglich für die Dauer von mindestens 7 aufeinanderfolgende Tage. Wir empfehlen eine Anwendung am Morgen und eine vor dem Schlafengehen.
- Für vaginale Beschwerden wie Juckreiz und Irritationen verwenden Sie Multi-Gyn ActiGel 2in1 in ausreichender Menge mindestens einmal pro Tag oder wann immer Sie Linderung benötigen.

Multi-Gyn ActiGel 2in1 sollte nicht länger als 30 aufeinanderfolgende Tage angewendet werden.

Warnung

Wenn Ihre Beschwerden anhalten oder wiederkehren, wenden Sie sich an Ihren Arzt.

Inhaltsstoffe

2QR-Komplex* (83%), Xanthan, Wasser, Glycerin, Caprylyl glykol, Milchsäure, Natriumhydroxid, Natriumbenzoat, Zitronensäure, Kaliumsorbat
* Gewonnen aus Aloe Barbadensis Blattextrakt

Dieses Produkt hat einen durchschnittlichen pH-Wert von 4,0.

Informationen zu Allergien

Allergien gegen die Inhaltsstoffe von Multi-Gyn ActiGel 2in1 sind sehr selten. Bitte verwenden Sie Multi-Gyn ActiGel 2in1 nicht, wenn Sie auf einen der Inhaltsstoffe allergisch sind.

Nebenwirkungen und Kontraindikationen

Multi-Gyn ActiGel 2in1 hat einen für die Vagina optimalen Säuregehalt (niedriger pH-Wert) und kann die Aktivität von Spermien verringern, die im alkalischen Bereich (hoher pH-Wert) liegt. Wir empfehlen daher, Multi-Gyn ActiGel 2in1 nicht während der Zeit des Eisprungs zu verwenden, wenn Sie schwanger werden möchten.

Bitte beachten Sie

Wenn Sie nach der Anwendung ein Brennen und/oder Kribbeln verspüren, machen Sie sich keine Sorgen. Das ist normal und geht in der Regel schnell vorbei.

Wechselwirkungen mit Medikamenten

Es sind keine Wechselwirkungen mit Medikamenten bekannt.

Schwangerschaft und Stillzeit

Es gibt keine bekannten Gegenanzeigen für die Anwendung von Multi-Gyn ActiGel 2in1 während der Schwangerschaft und der Stillzeit. Besprechen Sie die Möglichkeiten mit Ihrem Arzt.

Anwendung mit Kondomen und Pessaren

Multi-Gyn ActiGel 2in1 sollte nicht gleichzeitig mit Kondomen angewendet werden. Die Wirkung auf ein Pessar ist nicht bekannt.

Anwendung mit Tampons und Vaginalspülungen

Es wird nicht empfohlen, Multi-Gyn ActiGel 2in1 gleichzeitig mit Tampons und Vaginalspülungen anzuwenden. Sie können (einen Teil) des Multi-Gyn ActiGel 2in1 aus der Vagina entfernen und somit die Wirkung des Produktes verringern.

Lagerung

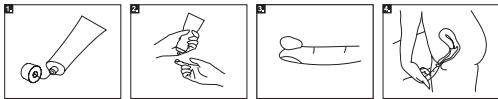
Bewahren Sie Multi-Gyn ActiGel 2in1 zwischen 10°C und 25°C (Raumtemperatur) auf. Bewahren Sie Multi-Gyn ActiGel 2in1 außerhalb der

Reichweite von Kindern auf. Verwenden Sie Multi-Gyn ActiGel 2in1 nach Ablauf des Verfalldatums nicht mehr.

Wie wird Multi-Gyn ActiGel 2in1 im äußeren und inneren Intimbereich angewendet?

Anwendung im äußeren Intimbereich

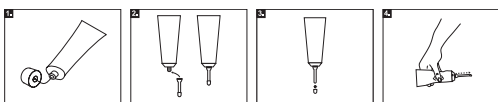
Bei Beschwerden im äußeren Intimbereich (der Vulva) können Sie Multi-Gyn ActiGel 2in1 mit dem Finger auftragen. Waschen Sie sich vorher immer die Hände.



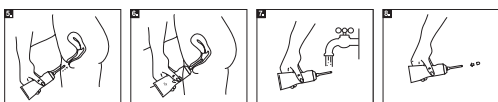
1. Schrauben Sie die Kappe von der Tube ab. Benutzen Sie die Rückseite der Kappe, um die versiegelte Tube vor der ersten Anwendung zu durchstechen.
2. Nehmen Sie die Tube in eine Hand und halten Sie den Zeigefinger der anderen Hand nahe an die Tube, wie in der Abbildung gezeigt. Drücken Sie die Tube vorsichtig zusammen. Drücken Sie so lange, bis Sie eine ausreichende Menge des Gels auf Ihrem Zeigefinger haben, wie in der Abbildung dargestellt.
3. Die Menge des Gels auf Ihrem Zeigefinger sollte mindestens Ihre Fingerspitze bedecken (ca. 2 ml).
4. Tragen Sie das Gel auf den äußeren Intimbereich auf.

Anwendung im inneren Intimbereich

Der in der Packung enthaltene, spezielle Applikator kann bei der Anwendung des Gels in der Vagina hilfreich sein. Er kann auf die Tube aufgeschraubt werden. Nach der Anwendung nehmen Sie den Applikator von der Tube ab und waschen ihn mit warmem Wasser aus. Sie können den Applikator separat aufbewahren oder ihn mit der Kappe wieder auf die Tube stecken. Wenn Sie es vorziehen, können Sie das Gel statt mit dem Applikator auch mit dem Finger in die Vagina auftragen. Waschen Sie Ihre Hände und tragen Sie mindestens die Gel-Menge einer Fingerkuppe auf die Spitze Ihres Zeigefingers auf und führen Sie ihn in Ihre Vagina ein.



1. Schrauben Sie die Kappe von der Tube ab. Verwenden Sie die Rückseite der Kappe, um die versiegelte Tube vor der ersten Anwendung zu durchstechen.
2. Befestigen Sie den speziellen Applikator, der sich in der Schachtel befindet, indem Sie ihn auf die Tube schrauben.
3. Nehmen Sie die kleine Kappe vom Applikator ab.
4. Nehmen Sie die Tube in eine Hand und drücken Sie diese leicht zusammen, bis das Gel an der Spitze des Applikators herauskommt. Wenn das Gel an der Spitze des Applikators herauskommt, wissen Sie, dass der Applikator mit Gel gefüllt und einsatzbereit ist. Probieren Sie aus, wie viel Gel bei leichtem Zusammendrücken der Tube herauskommt; Sie brauchen mindestens eine Fingerspitze voll Gel (ca. 2 ml).



5. Führen Sie den auf der Tube aufgeschraubten Applikator in die Vagina ein, wie in der Abbildung gezeigt. Der Applikator ist kleiner als die Vagina, sodass dieser den Gebärmutterhals (Öffnung der Gebärmutter) nicht verletzen kann.
6. Drücken Sie die Tube vorsichtig zusammen. Sie brauchen mindestens eine Fingerspitze voll Gel. Es schadet nicht, wenn Sie mehr auftragen.
7. Nach dem Gebrauch können Sie den Applikator auf der Tube lassen und mit warmem Wasser abspülen.
8. Setzen Sie die kleine Kappe wieder auf den Applikator.

Im Falle eines schwerwiegenden Vorkommnisses informieren Sie bitte den Hersteller und die für Ihren Wohnsitz zuständige nationale Behörde.

Entsorgung: Dieses Produkt kann über den normalen Hausmüll entsorgt werden. Weitere Informationen finden Sie auch in den örtlichen Vorschriften zur Entsorgung.

FR VEUILLEZ LIRE ATTENTIVEMENT CETTE NOTICE AVANT D'UTILISER MULTI-GYN ACTIGEL 2IN1 ET CONSERVEZ-LA À PORTÉE DE MAIN POUR VOUS Y RÉFÉRER ULTÉRIEUREMENT.

Multi-Gyn ActiGel 2in1 est une solution à double action pour le traitement de la vaginose bactérienne (VB) et pour le rétablissement du pH et de la flore vaginale.

- Élimine les mauvaises odeurs, les pertes anormales et les démangeaisons
- Soulage les symptômes après la 1^{ère} application
- Restaure le pH vaginal et la flore vaginale
- Exerce un effet apaisant immédiat
- À base d'ingrédients naturels

Indication

Multi-Gyn ActiGel 2in1 est une solution à double action, cliniquement prouvée pour le traitement de la vaginose bactérienne (VB) et pour le rétablissement du pH naturel et d'une flore vaginale saine. Elle soulage les symptômes de la VB après la 1^{ère} application.

Ce produit n'est pas destiné au traitement des maladies sexuellement transmissibles.

Contenu de l'emballage

Tube 50 ml Multi-Gyn ActiGel 2in1 + Applicateur + Conseils d'utilisation

Conseils d'utilisation

- Pour le traitement de la vaginose bactérienne (VB) avec pertes et/ou odeur indésirables, appliquez une quantité suffisante de Multi-Gyn ActiGel 2in1 à l'intérieur du vagin, au moins deux fois par jour pendant 7 jours consécutifs minimum. Nous recommandons d'appliquer le gel une fois le matin et une fois le soir avant le coucher.
- En cas d'inconforts vaginaux tels que des démangeaisons et des irritations, appliquez une bonne quantité de Multi-Gyn ActiGel 2in1 au moins une fois par jour, ou chaque fois que vous ressentez le besoin d'un soulagement.

Multi-Gyn ActiGel 2in1 ne doit pas être utilisé pendant plus de 30 jours consécutifs.

Mise en garde

Si vos troubles persistent ou réapparaissent, contactez votre médecin.

Ingrédients

Complexe 2QR* (83%), gomme de xanthane, eau, glycérine, caprylyl glycol, acide lactique, hydroxyde de sodium, benzoate de sodium, acide citrique, sorbate de potassium

* Extrait purifié de feuilles d'aloë vera

Le pH moyen de ce produit est de 4,0.

Informations sur les allergies

Les allergies aux ingrédients de Multi-Gyn ActiGel 2in1 sont très rares. Veuillez vous abstenir d'utiliser Multi-Gyn ActiGel 2in1 si vous êtes allergique à l'un des ingrédients.

Effets secondaires et contre-indications

Multi-Gyn ActiGel 2in1 présente une acidité optimale pour le vagin (pH bas) et peut réduire l'activité du sperme, qui est alcalin (pH élevé). En conséquence, en cas de désir d'enfant, nous vous déconseillons d'utiliser Multi-Gyn ActiGel 2IN1 durant la phase d'ovulation.

Veillez noter

Si vous éprouvez une sensation de brûlure et/ou de picotement après l'application, ne vous inquiétez pas. Cette sensation est normale et disparaîtra rapidement.

Interactions avec des médicaments

Il n'existe aucune interaction connue avec des médicaments.

Grossesse et allaitement

Il n'existe aucune contre-indication connue à l'utilisation de Multi-Gyn ActiGel 2in1 pendant la grossesse et l'allaitement. Discutez des options avec votre médecin.

Utilisation avec les préservatifs et les pessaires

Multi-Gyn ActiGel 2in1 ne doit pas être utilisé en même temps que des préservatifs. Son effet sur les pessaires n'est pas connu.

Utilisation avec les tampons et les douches vaginales

Il est déconseillé de porter des tampons ou de pratiquer des douches vaginales lors de l'utilisation de Multi-Gyn ActiGel 2in1. Ils pourraient éliminer (en partie) Multi-Gyn ActiGel 2in1 du vagin et donc réduire l'effet souhaité.

Conservation

Conservé Multi-Gyn ActiGel 2in1 à une température comprise entre 10 °C et 25 °C (température ambiante). Tenir Multi-Gyn ActiGel 2in1 hors de portée des enfants. Ne pas utiliser Multi-Gyn ActiGel 2in1 après la date d'expiration.

Comment utiliser Multi-Gyn ActiGel 2in1 par voie externe et interne

• Application externe

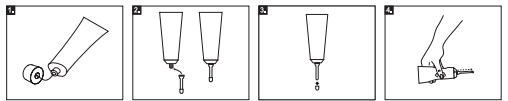
En cas d'inconforts au niveau de la zone intime externe (vulve), vous pouvez appliquer Multi-Gyn ActiGel 2in1 au doigt. Lavez-vous toujours les mains avant de le faire.



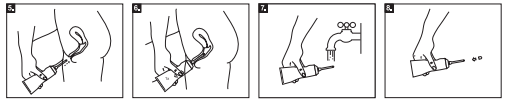
1. Dévissez le capuchon du tube. Utilisez l'arrière du capuchon pour percer le tube scellé avant la première utilisation.
2. Prenez le tube d'une main et tenez l'index de votre autre main près du tube, comme indiqué sur l'illustration. Pressez doucement le tube. Continuez à presser jusqu'à ce que vous obteniez une quantité suffisante sur votre index, comme indiqué sur l'illustration.
3. La quantité déposée sur votre index doit au moins couvrir le bout de votre doigt (environ 2 ml).
4. Appliquez le gel sur la zone intime externe.

• Application interne

L'applicateur spécial fourni dans l'emballage peut être utile pour appliquer le gel à l'intérieur du vagin. Il peut être vissé sur le tube. Après utilisation, retirez l'applicateur du tube et lavez-le à l'eau chaude. Vous pouvez conserver l'applicateur séparément ou le replacer sur le tube avec le capuchon. Si vous préférez, vous pouvez appliquer le gel par voie interne avec votre doigt, au lieu d'utiliser l'applicateur. Lavez-vous les mains, appliquez au moins une noisette de gel sur le bout de votre index et introduisez-le dans votre vagin.



1. Dévissez le capuchon du tube. Utilisez l'arrière du capuchon pour percer le tube scellé avant la première utilisation.
2. Fixez l'applicateur spécial fourni dans l'emballage, en le vissant sur le tube.
3. Retirez le petit capuchon de l'applicateur.
4. Prenez le tube dans une main et pressez doucement jusqu'à ce que le gel apparaisse à l'extrémité de l'applicateur. Lorsque le gel sort, cela signifie que l'applicateur est rempli de gel et prêt à l'emploi. Exercez-vous pour connaître la quantité de gel obtenue avec une pression douce ; vous avez au moins besoin de la quantité d'une noisette (env. 2 ml).



5. Introduisez l'applicateur, toujours fixé au tube, dans le vagin, comme indiqué sur l'illustration. L'applicateur est plus petit que le vagin et ne blessera pas le col de l'utérus (ouverture de l'utérus).
6. Pressez doucement le tube. Vous avez au moins besoin de la quantité d'une noisette. Si vous appliquez plus de gel, cela n'aura aucun effet nocif.
7. Après utilisation, vous pouvez laisser l'applicateur sur le tube et le rincer à l'eau chaude.
8. Remplacez le petit capuchon sur l'applicateur.

En cas d'incident grave, veuillez informer le fabricant, ainsi que les autorités nationales compétentes de votre lieu de résidence.

Élimination : Ce produit peut être éliminé avec les ordures ménagères. Se référer également à la réglementation locale pour de plus amples informations.

IT PRIMA DI UTILIZZARE ACTIGEL 2IN1 MULTI-GYN, LEGGERE ATTENTAMENTE IL PRESENTE FOLGIO ILLUSTRATIVO E TENERLO A PORTATA DI MANO COME RIFERIMENTO.

Multi-Gyn ActiGel 2in1 è una soluzione a doppia azione in grado di trattare la vaginosi batterica e ripristinare il pH e la flora vaginale.

- Blocca i cattivi odori, le perdite anomale e il prurito
- Allevia i sintomi sin dalla prima applicazione
- Ripristina il pH e la flora vaginale
- Ha un effetto lenitivo immediato
- A base di ingredienti naturali

Indicazioni

Multi-Gyn ActiGel 2in1 ist ein zweifach wirksames Gel, das klinisch geprüft ist, Multi-Gyn ActiGel 2in1 è una soluzione a doppia azione, clinicamente testata per trattare la vaginosi batterica e ripristinare il livello di pH per una flora vaginale sana. Allevia i sintomi della vaginosi batterica dalla prima applicazione.

Questo prodotto non è destinato al trattamento delle malattie a trasmissione sessuale.

Contenuto della confezione

Tubetto di Multi-Gyn ActiGel 2in1 da 50 ml + Applicatore + Istruzioni per l'uso

Istruzioni per l'uso

- Per il trattamento della vaginosi batterica con perdite e/o odori indesiderati applicare un'abbondante quantità di Multi-Gyn ActiGel 2in1 all'interno della vagina almeno due volte al giorno per un minimo di 7 giorni consecutivi. Si consiglia un'applicazione al mattino e una prima di andare a dormire.
- Per i disturbi vaginali come prurito e irritazione, applicare un'abbondante quantità di Multi-Gyn ActiGel 2in1 almeno una volta al giorno o ogni volta che si necessita di sollievo.

Multi-Gyn ActiGel 2in1 non deve essere usato per più di 30 giorni consecutivi.

AVVERTENZA

Se i disturbi persistono o si ripresentano, contattate il vostro medico.

Ingredienti

Complesso 2QR* (83%), gomma xantana, acqua, glicerina, glicole caprilico, acido lattico, idrossido di sodio, benzoato di sodio, acido citrico, sorbato di potassio

* Purificato da estratto di foglie di Aloe Barbadensis

Questo prodotto ha un pH medio di 4,0.

Informazioni sulle allergie

Le allergie agli ingredienti di Multi-Gyn ActiGel 2in1 sono molto rare. Si prega di astenersi dall'uso di Multi-Gyn ActiGel 2in1 se si è allergici a uno degli ingredienti.

Effetti collaterali e controindicazioni

Multi-Gyn ActiGel 2in1 ha un'acidità ottimale (pH basso) per la vagina e può ridurre l'attività dello sperma, che è alcalino (pH alto). Pertanto, si consiglia di non utilizzare Multi-Gyn ActiGel 2in1 durante il periodo di ovulazione se si desidera una gravidanza.

Nota bene:

Se dopo l'applicazione avvertite una sensazione di bruciore e/o formicolio, non preoccupatevi. È normale e passa in fretta.

Interferenze con i farmaci

Non sono note interazioni con farmaci.

Gravidanza e allattamento

Non sono note controindicazioni all'uso di Multi-Gyn ActiGel 2in1 durante la gravidanza e l'allattamento. Esaminate le opzioni con il vostro medico.

Utilizzo con preservativi e pessari

Multi-Gyn ActiGel 2in1 non deve essere usato in concomitanza con preservativi. L'effetto su un pessario non è noto.

Utilizzo con tamponi e lavande vaginali

Si sconsiglia l'uso di Multi-Gyn ActiGel 2in1 in concomitanza con tamponi e lavande vaginali. Possono rimuovere (parte) di Multi-Gyn ActiGel 2in1 dalla vagina e quindi ridurre l'effetto del prodotto.

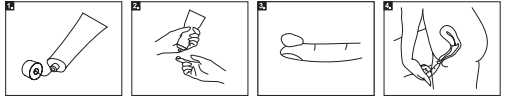
Conservazione

Conservare Multi-Gyn ActiGel 2in1 tra 10 °C e 25 °C (temperatura ambiente). Tenere Multi-Gyn ActiGel 2in1 fuori dalla portata dei bambini. Non utilizzare Multi-Gyn ActiGel 2in1 dopo la data di scadenza.

Come utilizzare Multi-Gyn ActiGel 2in1 per via esterna e interna?

• Applicazione esterna

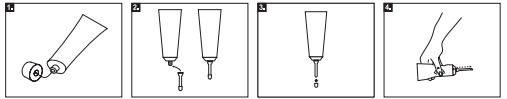
Per i disturbi della zona intima esterna (la vulva) si può applicare Multi-Gyn ActiGel 2in1 con un dito. Lavarsi sempre le mani prima di farlo.



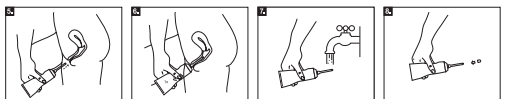
1. Svitare il tappo dal tubetto. Utilizzare il retro del tappo per forare il tubetto sigillato, prima del primo utilizzo.
2. Prendere il tubetto con una mano e tenere l'indice dell'altra mano vicino al tubetto, come mostrato nella figura. Spremere delicatamente il tubetto. Continuare a spremere finché non si ottiene una quantità abbondante sul dito indice, come mostrato nella figura.
3. La quantità sul dito indice deve coprire almeno il polpastrello (circa 2 ml).
4. Applicare il gel sulla zona intima esterna.

• Applicazione interna

Lo speciale applicatore incluso nella scatola può essere utile per applicare il gel all'interno della vagina. Può essere avvitato sul tubetto. Dopo l'uso, l'applicatore va rimosso dal tubetto e lavato con acqua calda. È possibile conservare l'applicatore separatamente o riporlo nel tubetto con il tappo. Se si preferisce, si può applicare il gel internamente con il dito invece che con l'applicatore. Lavarsi le mani, applicare una quantità pari almeno a quella di un polpastrello sulla punta dell'indice e inserirlo nella vagina.



1. Svitare il tappo dal tubetto. Utilizzare il retro del tappo per forare il tubetto sigillato, prima del primo utilizzo.
2. Fissare lo speciale applicatore, che si trova all'interno della scatola, avvitandolo sul tubetto.
3. Togliere il cappuccio dall'applicatore.
4. Prendere il tubetto con una mano e spremere delicatamente finché il gel non compare sulla punta dell'applicatore. Quando il gel fuoriesce significa che l'applicatore è pieno di gel e pronto per l'uso. Esercitarvi per vedere quanto ne esce con una leggera pressione; è necessaria una quantità pari almeno a quella di un polpastrello (circa 2 ml).



5. Inserire l'applicatore, ancora fissato al tubetto, nella vagina, come mostrato nella figura. L'applicatore è più piccolo della vagina e non danneggia la cervice (apertura dell'utero).
6. Spremere delicatamente il tubetto. È necessaria una quantità pari ad almeno un polpastrello. Se si applica una quantità maggiore di prodotto, non si rischia alcun danno.
7. Dopo l'uso si può lasciare l'applicatore sul tubetto e risciacquarlo con acqua tiepida.
8. Riposizionare il cappuccio sull'applicatore.

Nel caso di un evento grave, si prega di informare il produttore e l'autorità nazionale competente del luogo di residenza.

Smaltimento: Questo prodotto può essere smaltito con i comuni rifiuti domestici. Per ulteriori informazioni, consultare le normative locali.

Only applicable for Switzerland		
CH REP	EUMEDIQ AG Grafenauweg 8 CH-6300 Zug, Switzerland www.eumediq.eu	Importer: Karo Pharma AG Industriestrasse 53 CH 6312 Steinhausen Switzerland

PZN DE: 18119670
PZN AT: 5668672
Pharmacoche CH: 7836273

BioClin BV, Blaak 555, 3011 GB Rotterdam,
Niederlande / Pays-Bas / Paesi Bassi

www.multi-gyn.de
www.multi-gyn.at
www.multi-gyn.ch

Zuletzt geändert / Dernière modification /
Ultima modifica: 03/2024

MD



CE 0482

2003789_1
77249652